

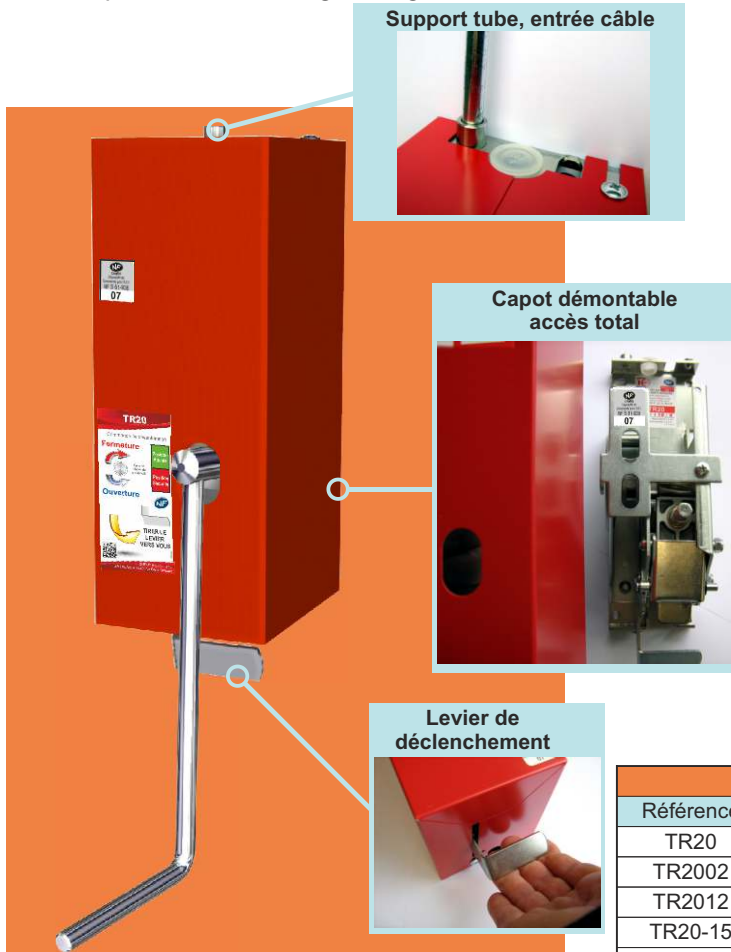
# TREUIL

## Description - Informations générales

DAC à relâchement de câble d'acier avec ou sans module  
 Treuil à câble pour la commande d'ouverture et fermeture d'un DENFC mécanique.  
 Manoeuvre manuelle pour le confort/aération avec la manivelle.  
 Possibilité d'équiper le treuil avec 2 modules de télécommande. (pneu. et élect.)  
 Capot métallique de couleur rouge, beige ou autre sur demande.



NF - Dispositifs de commandes pour Systèmes de Sécurité Incendie  
[www.marque-nf.com](http://www.marque-nf.com)



Support tube, entrée câble

Capot démontable accès total

Levier de déclenchement

Identification des treuils		
Référence	Capot, forme et couleurs	Levier
TR20	Carré rouge	Zingué
TR2002	Carré rouge	Rouge
TR2012	Carré beige	Rouge
TR20-15	Asymétrique rouge	Zingué
TR20-15M	Asymétrique rouge <u>AVEC logement</u> manivelle	Zingué
TR20-15xxxx	Asymétrique couleur à définir	Rouge
TR20-15Mxxxx	Asymétrique couleur à définir <u>AVEC logement</u> manivelle	Rouge

### Modules électriques de télécommande (non montés)

Réf.	Type
MOD2024E (MOD.21)	24Vcc - 3.5W - mode Emission
MOD2024R (MOD.22)	24Vcc - 1.8W - mode Rupture
MOD2048E (MOD.23)	48Vcc - 3.5W - mode Emission
MOD2048R (MOD.24)	48Vcc - 1.8W - mode Rupture

### Module pneumatique de télécommande (non monté)

Réf.	Type
MOD20P (MOD.25)	Pression: 6 à 20 bar

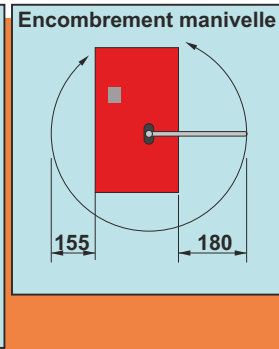
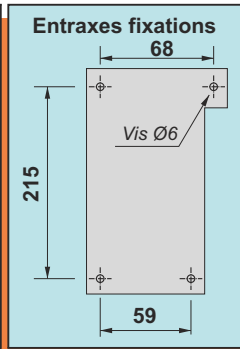
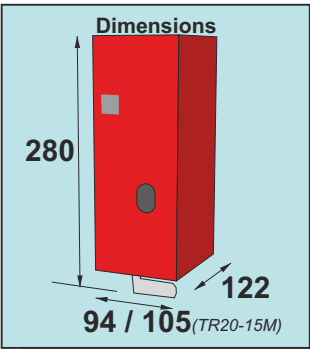
### Identification produit

**Elements d'information (de haut en bas)**

- Nom du titulaire
- N° de titulaire
- Désignation normative
- Module possible
- Code article
- N° de lot
- Caractéristiques en sortie de télécommande

**TR20**  
 N° de lot : **i10/B**

Sortie TELE : câble acier Ø 2,4 mm longueur d'enroulement = 4,2 m 817 91025



**!**

- Lors de vos essais à l'installation, vérifier que l'effort de traction sur le câble n'excède pas la valeur maximale déclarée pour le treuil.
- Respecter le double serrage de fixation du câble acier dans le tambour.

**NF - Dispositifs de commandes pour S.S.I.**  
 Cette marque certifie :  
 - la conformité à la norme NF S 61-938 pour les D.A.C.  
 - les valeurs des caractéristiques annoncées dans cette fiche.  
**Organisme Certificateur:**  
**AFNOR Certification** - 11 Rue F. de Pressensé  
 93571 LA PLAINE SAINT DENIS CEDEX

TOUTS DROITS RÉSERVÉS. NOS PRODUITS POUVAIENT FAIRE L'OBJET DE MODIFICATIONS. CE DOCUMENT NE PEUT ÊTRE CONSIDÉRÉ COMME CONTRACTUEL. MODÈLES BREVETÉS. NE PAS JETER SUR LA VOIE PUBLIQUE.

## RAPPEL :

Longueur de câble: § 7.3.1 de la NFS 61-932  
La ligne de télécommande ne peut avoir une longueur supérieure à :

- 15 m si son cheminement est visible dans son ensemble depuis le sol ;
- 8 m dans les autres cas.

Protection du câble: § 7.3.1 de la NFS 61-932  
...Le câble d'acier de la ligne de télécommande doit être protégé (par un tube rigide, un carter, etc.) ...

Nombre de renvois: § 7.3.1 de la NFS 61-932  
..Le nombre de renvois maximum autorisés par ligne de télécommande est de **trois** (les poulies appartenant au D.A.S. ne sont pas comprises) ...

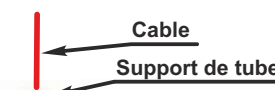
Hauteur de pose: § 9.1 de la NFS 61-932  
L'organe de sécurité à manipuler doit être placé à une hauteur comprise entre 0,90 m et 1,30 m du sol.

## Installation

Déposer le capot.

**Vérifier la planéité du support afin d'assurer une fixation correcte.**

Fixer solidement le treuil au support mural.  
Vérifier la hauteur du levier de déclenchement.



**Cable**  
**Support de tube** Orienter le tambour pour pouvoir accéder au 2 vis

Glisser le câble dans le support de tube puis derrière le guide câble. Passer sous le tambour, puis glisser le câble dans le trou traversant le tambour.

**Guide câble**

**Vis de serrage**

**Extrémité du câble**



Serrer le câble **en 2 points**

**Premier serrage**

**Second serrage**

Après serrage, les vis ne doivent pas être visibles au travers des trous du carter.



Enrouler le câble sur 1 tour de tambour puis effectuer le raccordement du câble à l'autre extrémité, sur l'exutoire en **position ouverte**.

Finir l'installation en enroulant le câble sur le treuil avec la manivelle.

## Raccordement des modules de télécommande

Voir fiches techniques correspondantes

## Essais

Effectuer un essai de déclenchement en tirant vers l'avant sur le levier pour vérifier le bon fonctionnement de l'ensemble.

Mettre en place le capot.

## Utilisation DESENFUMAGE

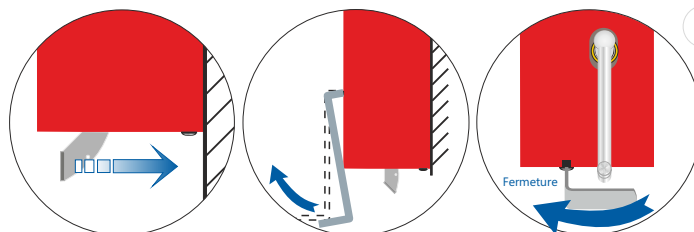
En cas d'incendie, tirer le levier sous le treuil.

## Réarmement

Repousser le levier vers le mur.

Mettre en place la manivelle et la relever vers le haut.

Tourner la manivelle vers la gauche pour fermer l'exutoire.



## Maintenance

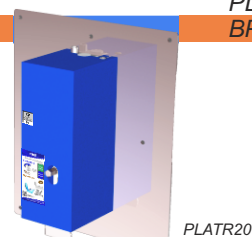
**PRODUIT**, tous les 6 mois.

Vérifier le fonctionnement et le graissage interne des parties mobiles.

**INSTALLATION**, voir selon norme NFS61-933

## Installation facile, produits utiles

Tube acier	TAT2508
Collier tube Ø8	COL8M100
Goulotte métal	GM201
Câble acier	CABT524
Module de télécommande	MOD20...
Serre câble	SC1003
Poulie de renvoi	POU...
Platine Extra Large	PLATR20
Boîtier de protection	BP100



## Caractéristiques techniques

Matière	: Acier, aluminium, bronze.
Protection	: Rouge RAL3000 (TR20 - TR2002 - TR20-15 - TR20-15M) Beige RAL9010 (TR2012), zinguage.
Organe de sécurité	: Levier à manipuler avec les doigts (force à appliquer < à 5 daN). zingué (TR20) peint rouge RAL3000 (TR2002 - TR2012)
Energie	: Manuelle force à appliquer pour l'enroulement < 10daN.
Sortie de télécommande	: Par câble d'acier multi-torron Ø 2,4 mm.
Course de câble libéré	: 4,2 m.
Force de traction	: - statique pouvant être supportée par l'ensemble mécanique et l'attache câble : 300 daN. - que peut exercer le câble sans compromettre le déclenchement : mini. 0,75 daN et max. 105 daN.
Précautions	: Stockage et installation à l'abri des intempéries.