

# service Relations Pro

## 1 Caractéristiques

	SATI	Conso (W)	SATI Connecté	Conso (W)	Adressable	Conso (W)	Flux Autonomie
BAES Évacuation <sup>(A)</sup>	111 013V	0,8	113 218V	0,5	112 013V	0,5	45 lm / 1 h
BAES Ambiance <sup>(1)</sup>	111 227V	0,8	113 228V	0,8	112 229V	0,8	400 lm / 1h
BAEH <sup>(A)</sup>	113 013V	0,8	113 238V	0,5	113 023V	0,5	8 lm / 5 h
BAES + BAEH <sup>(A)</sup>	111 248V	1	113 248V	0,5	112 249V	0,5	45 lm / 1 h 8 lm / 5h
BAES + D.B.R <sup>(B)</sup>	/		113 258V	0,5	112 259V	0,5	45 lm / 1 h



IP 42 - IK 07  
230 V~  
50/60 Hz



<sup>(1)</sup> Pour les blocs d'Ambiance :

Il convient que le luminaire soit positionné de telle manière que le regard prolongé du luminaire à une distance inférieure à 0,5m ne soit pas attendu.

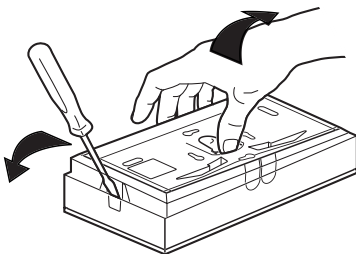
Certificat de conformité disponible sur demande auprès de la société URA, ou sur [www.ura.fr](http://www.ura.fr)



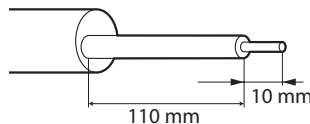
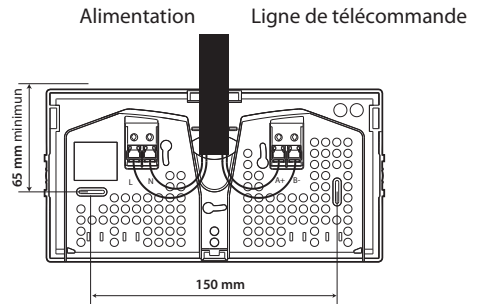
Respecter strictement les conditions d'installation et d'utilisation



## 2 Ouverture

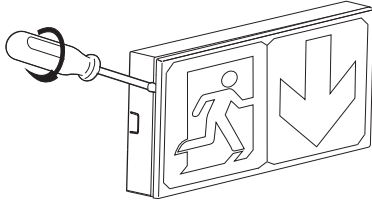


## 3 Raccordement



Section de 1,5 à 2,5 mm<sup>2</sup>

#### 4 Etiquette orientable



#### 5 Mise sous tension

- Vérifier que les LEDs blanches et le voyant SATI (vert) sont allumés.

**Nota :** Pendant les 24 premières heures de charge le voyant SATI (vert) clignote.

#### 6 Disparition secteur / Etat de veille

Le voyant SATI (vert) est éteint et les LEDs blanches sont allumées en forte intensité (avec variation du flux lumineux pour les D.B.R.).

#### 7 Mise au repos

- Après interruption volontaire de l'éclairage normal, un appui sur la touche extinction de la télécommande met le bloc au repos, de manière à ne pas décharger la batterie.
- A la remise sous tension de l'éclairage normal, le bloc revient automatiquement en veille.

#### 8 Maintenance

Le bloc surveille en permanence l'état de ses composants de sécurité et effectue automatiquement les tests suivants :

- **Hebdomadaire** : passage en mode de secours et test des sources lumineuses pendant 15 secondes.
- **Trimestriel** : passage en mode de secours, test des sources lumineuses et de la durée d'autonomie de la batterie.

Pour les blocs adressables, une procédure de mise en service est décrite au chapitre "Installation" du guide technique pour installation URAVISION.

**Signification du résultat des tests par les LEDs de signalisation :**

LED verte allumée fixe	LED verte clignotante	LED jaune allumée fixe et LED verte éteinte	LED jaune clignotante et LED verte éteinte
Bloc OK	Bloc en charge	Remplacer le bloc ou la batterie	Remplacer le bloc

La source lumineuse de ces luminaires n'est remplaçable. Lorsque la source lumineuse atteint sa fin de vie, le luminaire entier doit être remplacé.

## 8 Maintenance (suite)

**Important** : Les batteries doivent être remplacées lorsque le bloc autonome ne satisfait plus à sa durée assignée de fonctionnement. Signalé par l'allumage fixe de la LED jaune.



Désignation	SATI	SATI Connecté	Adressable	Type de batterie	Référence batterie
BAES Evacuation	111 013V	113 218V	112 013V	NiMH 1,2V - 1,1Ah AA	111 914
BAES Ambiance	111 227V	113 228V	112 229V	NiMH 4,8V -2 Ah Cs	111 916
BAEH	113 013V	113 238V	113 023V	NiMH 1,2V - 1,1Ah AA	111 914
BAES + BAEH	111 248V	113 248V	112 249V	2 x NiMH 1,2V - 1,1Ah AA	111 915
BAES + D.B.R.	/	113 258V	112 259V	2 x NiMH 1,2V - 1,1Ah AA	111 915

Possibilité de visualiser les blocs SATI Connecté de l'installation à distance, à l'aide de l'application en ligne, <https://ura.eva.fr>, pour plus de détails consulter la fiche technique.

## 9 Visibilité augmentée

Pour les **blocs Evacuation et BAES + BAEH**, sur déclenchement d'une alarme incendie secteur présent ces blocs clignotent durant 15 minutes. Au-delà, ils reviennent en mode veille.

Lorsqu'ils sont paramétrés, **les blocs Sati Connectés et Adressables**, réalisent un balisage lumineux pour augmenter la visibilité des dégagements / issues à utiliser et réduire le temps d'évacuation.

Ce paramétrage est décrit dans la fiche technique du produit.

## 10 Consignes de sécurité



Ce produit doit être installé conformément aux règles d'installation et de préférence par un électricien qualifié. Une installation incorrecte et/ou une utilisation incorrecte peuvent entraîner des risques de choc électrique ou d'incendie. Avant d'effectuer l'installation, lire la notice, tenir compte du lieu de montage spécifique au produit.

Ne pas ouvrir, démonter, altérer ou modifier l'appareil sauf mention particulière indiquée dans la notice. Tous les produits **Ura** doivent exclusivement être ouverts et réparés par du personnel formé et habilité par **Ura**. Toute ouverture ou réparation non autorisée annule l'intégralité des responsabilités, droits à remplacement et garanties.

Utiliser exclusivement les accessoires de la marque **Ura**.

## 11 Environnement



Ce symbole indique qu'en fin de vie, le produit doit être collecté séparément des autres déchets et remis à un centre de collecte agréé dans le respect des normes et dispositions légales en vigueur dans les pays de l'UE, pour prévenir les effets indésirables sur l'environnement et la santé des personnes. L'élimination abusive du produit est passible des sanctions prévues par la loi. Il est recommandé de s'assurer que dans le pays où le produit est utilisé, ce dernier est soumis aux réglementations WEEE/DEEE

